

Geplantes Aufkommen Vermittlungstechnik 1991 - 1995
 - Inlands-Aufkommen -

VVS gelöscht
 21 Mai 1990

Anlagentyp	1991		1992		1993		1994		1995	
	TAE	IMP	TAE	IMP	TAE	IMP	TAE	IMP	TAE	IMP
NZ 400 (Prod.-Betr.: MEA)	10	15,8	10	15,8	10	15,8	10	15,8	60	31,6
NZ 400 (Prod.-Betr.: FNG)	20	31,6	29	45,8	33,5	52,9	33,5	52,9	60	94,8
ATZ 65 -DP	60	48,0	60	48,0	60	48,0	60	48,0	60	48,0
ATZ 65 N,NB	41,5	110,0	41,5	110,0	41,5	110,0	41,5	110,0	41,5	110,0
OZ 100	7,0	11,4	9,4	15,1	7,5	12,1	7,5	12,1	7,5	12,1
VIE	20,3	15,7	19,6	15,2	15,7	12,1	15,7	12,1	15,7	12,1
NZ 96	14,6	32,6	14,3	33,2	2,7	6,1	2,7	6,1	2,7	6,1
DKS 2000	---	---	---	---	1,5	2,3	16	24,0	56,5	84,0
DFZ	7	18,0	11,4	18,0	15	20,0	14,8	20,0	14,8	20,0
Gesamtaufkommen	180,4	276,1	195,2	301,1	187,4	279,3	201,7	301,0	278,7	418,7

Angabe IMP in MioM

Separiertes Aufkommen Vermittlungstechnik 1991 - 1995
 .. Export-Aufkommen ..

VVS gelöscht

W

21 Mai 1990

Anlagentyp	1991		1992		1993		1994		1995	
	TAE	IMP	TAE	IMP	TAE	IMP	TAE	IMP	TAE	IMP
UdSSR-Export:										
ATZ-KV/AME	220	176,0	220	176,0	220	176,0	220	176,0	220	176,0
ENSAD	60	72,0	60	72,0	60	72,0	60	72,0	60	72,0
NZ 400 (Prod.-Betr.: NEA)	5	7,9	15	23,7	15	23,7	20	31,6	20	31,6
OZ 100	---	---	---	---	16,9	27,3	32,9	53,0	42,2	68,1
VFE	---	---	---	---	19,2	14,9	37,4	29,0	48,1	37,3
NZ 96	---	---	---	---	---	---	---	---	---	---
Gesamtaufkommen	285,0	255,9	295,0	271,7	331,1	313,1	370,3	361,8	390,3	385,0
ASL-Export:										
NZ 400 (Prod.-Betr.: NEA)	---	---	---	---	5	7,9	10	15,8	10	15,8
ATZ 65 -ASL	29	23,2	26	20,8	26	20,8	25	20,8	20	16,0
OZ 100	8,9	14,4	10,1	16,4	10,1	16,4	10,9	17,6	10,9	17,6
VFE	11,0	8,5	12,5	9,6	12,5	9,6	13,4	10,4	13,4	10,4
NZ 96	2,9	6,5	3,8	8,4	5,8	13,0	7,2	16,2	7,2	16,2
Gesamtaufkommen	51,8	52,6	52,4	55,2	59,4	67,7	66,5	80,0	61,5	76,0
NSM-Export:										
NZ 400 (Prod.-Betr.: NEA)	5	7,9	5	7,9	10	15,8	10	15,8	10	15,8
ATZ 65 -NSM	100	80,0	100	80,0	100	80,0	50	40,0	25	20,0
OZ 100	2,9	4,7	4,1	6,7	4,1	6,7	4,1	6,7	4,4	7,1
VFE	2,8	2,1	3,9	3,0	3,9	3,0	3,9	3,0	4,2	3,2
NZ 96	0,4	0,8	0,4	0,8	0,4	0,8	0,4	0,8	0,4	0,8
Gesamtaufkommen	111,1	95,5	113,4	98,4	118,4	106,3	68,4	66,3	44,0	46,1

Angabe IMP in MioM

VVS gelöscht
21 Mai 1990

Geplantes Aufkommen Vermittlungstechnik 1996 - 2000
- Gesamtaufkommen -

Anlegertyp	1996		1997		1998		1999		2000	
	TAE	IMP	TAE	IMP	TAE	IMP	TAE	IMP	TAE	IMP
ATZ-KV/ANE	200	160,0	100	80,0	50	40,0	---	---	---	---
ENSAD	20	24,0	---	---	---	---	---	---	---	---
NZ 400 (Prod.-Betr.: NEA)	60	94,8	50	79,0	---	---	---	---	---	---
NZ 400 (Prod.-Betr.: FNS)	60	94,8	20	31,6	---	---	---	---	---	---
ATZ 65 - Gesamtaufkommen	70	56,0	50	40,0	---	---	---	---	---	---
davon: -DP	50	40,0	30	24,0	---	---	---	---	---	---
-ASL	20	16,0	20	16,0	---	---	---	---	---	---
ATZ 65 N, NB	40	106,0	40	106,0	20	53,0	---	---	---	---
OZ 100	51	80,9	54,2	85,5	50	79,0	9,4	14,8	9,4	14,8
VIE	67,4	51,7	70,4	54,0	65,6	50,3	10,6	8,1	10,6	8,1
NZ 96	3,2	7,3	2,4	5,4	0,3	0,7	---	---	---	---
DKS 2000 - Gesamtaufkommen	270	532,5	460	855,0	740	1357,5	1170	2180,0	1300	2275,0
davon: - DKSO	100	150,0	100	150,0	100	150,0	200	300,0	200	300,0
- DKSF	40	180,0	40	180,0	40	180,0	100	450,0	100	450,0
- DKSNK	10	22,5	60	135,0	150	337,5	200	450,0	200	450,0
- DKSN	---	---	---	---	20	45,0	100	225,0	100	225,0
- DKSESVT	100	150,0	200	300,0	300	450,0	350	525,0	400	600,0
- ASL	---	---	10	25,0	30	45,0	70	105,0	100	150,0
- NSW	20	30,0	50	75,0	100	150,0	150	225,0	200	300,0
Gesamtaufkommen	841,6	1208,0	847	1336,6	925,9	1580,5	1190	2203,0	1320	2298,0
Steigerungsrate/%	8,3		0,6		9,3		28,5		10,9	
anteilige DVI-Prod./%	60,8		77,6		87,0		100		100	
anteilige DKS-Prod./%	32,1		54,3		74,5		98,3		98,5	

Angabe IMP in MioM

Geplantes Aufkommen Vermittlungstechnik 1996 - 2000
 .. Inlandsaufkommen ..

VVS gelöscht
 12.1 Mai 1990

Anlagentyp	1996		1997		1998		1999		2000	
	TAE	IWP	TAE	IWP	TAE	IWP	TAE	IWP	TAE	IWP
NZ 400 (Prod.-Betr.: MEA)	20	31,6	20	31,6	---	---	---	---	---	---
NZ 400 (Prod.-Betr.: FNG)	60	94,8	20	31,6	---	---	---	---	---	---
ATZ 65 -DP	50	40,0	30	24,0	---	---	---	---	---	---
ATZ 65 N,NB	40	106,0	40	106,0	20	53,0	---	---	---	---
OZ 100	9,5	15,1	9,5	15,1	9,5	15,1	---	---	---	---
VFE	19,8	15,2	19,8	15,2	19,8	15,2	---	---	---	---
NZ 96	2,1	4,9	2,0	4,6	0,3	0,7	---	---	---	---
DKS 2000-Inland (gesamt)	150	352,5	200	465,0	310	712,5	600	1425,0	600	1425,0
davon: - DKSU	100	150,0	100	150,0	100	150,0	200	300,0	200	300,0
- DKSF	40	180,0	40	180,0	40	180,0	100	450,0	100	450,0
- DKSNK	10	22,5	60	135,0	150	337,5	200	450,0	200	450,0
- DKSN	---	---	---	---	20	45,0	100	225,0	100	225,0
Gesamtaufkommen	351,4	659,6	341,3	693,1	359,6	796,5	600,0	1425,0	600	1425,0

Angabe IWP in MioM

Geplantes Aufkommen Vermittlungstechnik 1996 - 2000
- Exportaufkommen -

Anlagentyp	1996		1997		1998		1999		2000	
	TAE	IWP	TAE	IWP	TAE	IWP	TAE	IWP	TAE	IWP
USSR-Export:										
ATZ-KV/AME	200	160,0	100	80,0	50	40,0				
ENSAD	20	24,0								
NZ 400 (Prod.-Betr.: NEA)	20	31,6	10	15,8						
OZ 100	33,4	53,0	38,1	60,6	38,1	60,6	9,3	14,8	9,3	14,8
VFE	37,8	29,0	43,0	33,1	43,0	33,1	10,6	8,1	10,6	8,1
NZ 96										
DKSESVT	100	150,0	200	300,0	300	450,0	350	525,0	400	600,0
Gesamtaufkommen	411,2	447,6	391,1	489,5	431,1	583,7	369,9	547,1	419,9	622,9
ASL-Export:										
NZ 400 (Prod.-Betr.: NEA)	10	15,8	10	15,8						
-ASL	20	16,0	20	16,0						
OZ 100	7,6	12,1	5,7	9,1	2,1	3,3				
VFE	9,4	7,2	7,0	5,4	2,6	1,9				
NZ 96	1,1	2,4	0,4	0,8						
EKS 2000 - ASL			10	15,0	30	45,0	70	105,0	100	150,0
Gesamtaufkommen	48,1	53,5	53,1	62,1	34,7	50,2	70	105,0	100	150
NSW-Export:										
NZ 400 (Prod.-Betr.: NEA)	10	15,8	10	15,8						
OZ 100	0,5	0,8	0,5	0,8						
VFE	0,5	0,4	0,5	0,4						
EKS 2000 - NSW	20	30,0	50	75,0	100	150,0	150	225,0	200	300,0
Gesamtaufkommen	31	47,0	61	92,0	100	150,0	150	225,0	200	300,0

Angabe IWP in MioDM

VVS gelöscht

21 Mai 1990

Geplantes Aufkommen DKS 2000 1993 - 2000
-- Gesamtaufkommen --

Aufkommen in TAE

Anlagentyp	1993	1994	1995	1996	1997	1998	1999	2000
DKS 2000 - Gesamtaufkommen	1,5	16	56,5	270	460	740	1170	1300
davon: -- DKSD				100	100	100	200	200
-- DKSF				40	40	40	100	100
-- DKSNK				10	60	150	200	200
-- DKSN						20	100	100
-- DKSESVT				100	200	380	350	400
-- ASL					10	50	70	100
-- NSH				20	50	100	150	200
-- Musterzentralen, GLE-Produktion	1,5	16	56,5					

VVS gelöscht

gal



M

...Ausf. Blatt 38

21 Mai 1990

Anlage 3.2.

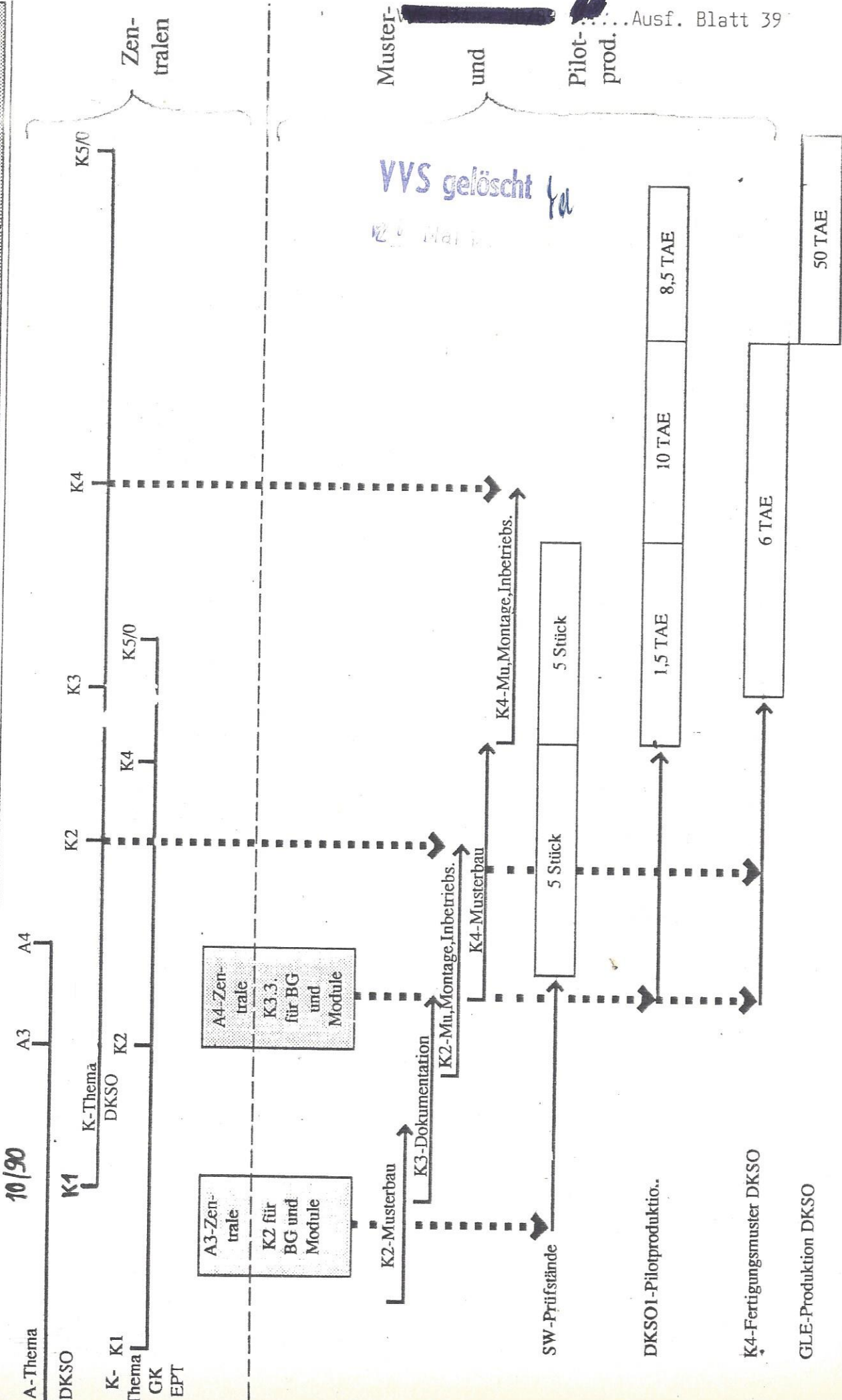
Geplantes Aufkommen DKS 2000 1993 - 2000
- Mustereinrichtungen -

Muster-Typ	1992	1993	1994	1995
Software-Prüfstand	5 Stck. ca. 700 AE	5 Stck. ca. 700 AE		
K2-Muster DKSO	1 Stck. ca. 150 AE			
K2-Muster UdSSR	1 Stck. ca. 150 AE			
Musterzentralen DP EVSt I		2 Stck. 1,5 TAE	10 Stck. 10 TAE	8 Stck. 8,5 TAE
K4-Muster DKSO für DP			3 Stck. 6 TAE	
GLE-Muster DKSO für DP				6 Stck. 48 TAE

Gesamtablauf DKSO

Anlage 4.

12/89	1/90	6/90	12/90	91	92	93	94	95
-------	------	------	-------	----	----	----	----	----



VVS gelöscht

Anlage 5

DKS 2000 - Zentralentypen

21 Mai 1990

DKSO - Ortszentralen mittlerer und großer Kapazität:

- Ortszentrale mittlerer Kapazität für die DP mit ca. 1000 - 10 000 AE
- Ortszentrale großer Kapazität für die DP mit ca. 10 000 - 30 000 AE

DKSF - Fernzentralen mittlerer und großer Anschlusskapazität:

- Fernzentrale mittlerer Kapazität für die DP mit ca. 1500 - 5000 VL
- Fernzentrale großer Kapazität für die DP mit ca. 5000 - 25 000 VL

DKSN - Nebenstellenzentralen mittlerer und großer Kapazität für kommerziellen Einsatz

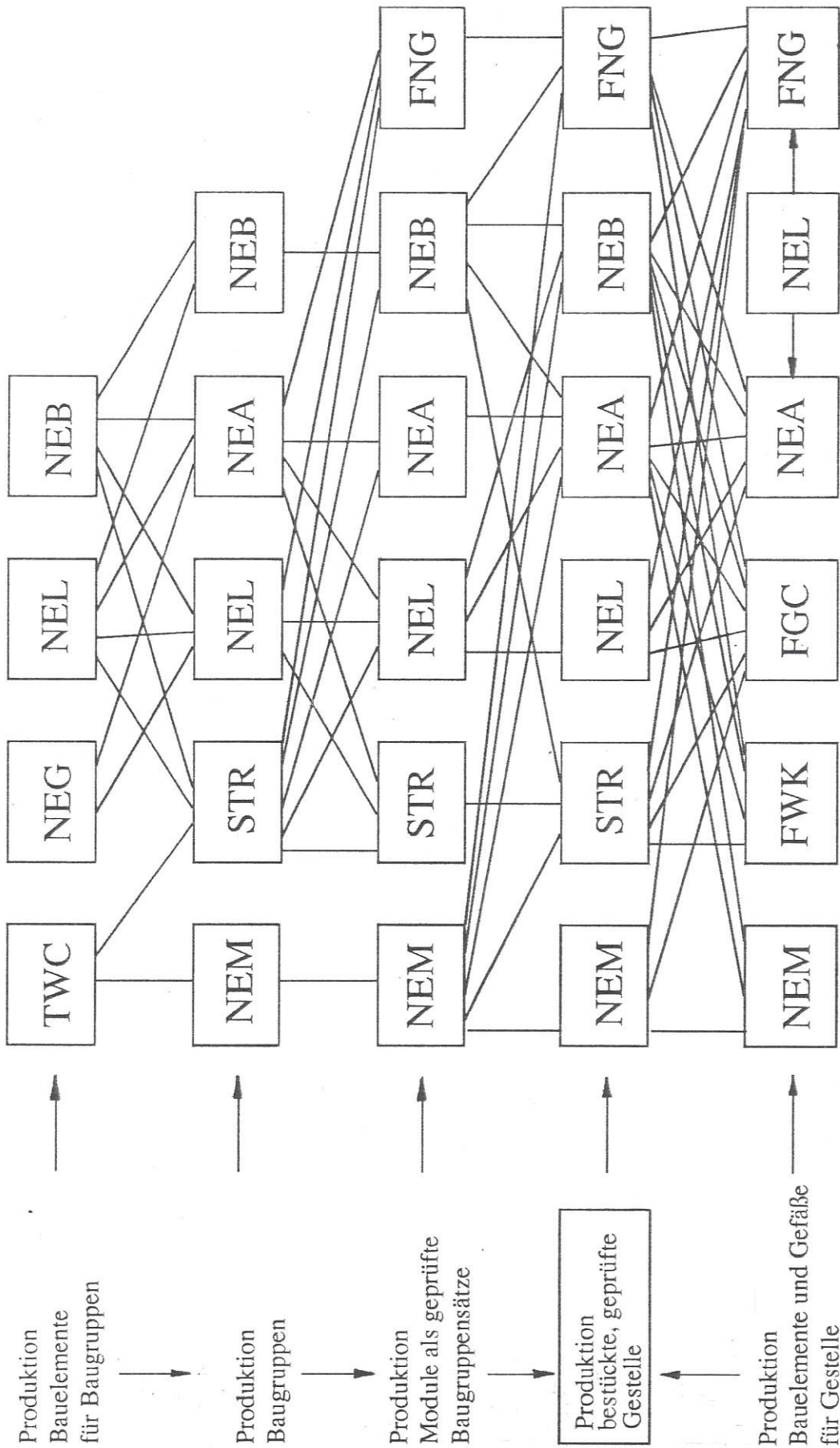
- Nebenstellenzentrale für eine Kapazität von ca. 1000 - 10 000 AE

DKSK - Nebenstellenzentralen kleiner Kapazität für kommerziellen Einsatz und für Betriebs- und Sondernetze

- Nebenstellenzentrale für eine Kapazität von ca. 20 - 1000 AE
- Betriebs- und Betriebsknotenzentralen kleiner Kapazität für Betriebs- und Sondernetze

DKS-ESVT - Ortszentrale mittlerer und großer Kapazität für die UdSSR mit ca. 1000 - 30 000 AE

ka



Anlage 6.1.

DKS 2000-Erzeugnisse der KNE-Betriebe und Kooperationsleistungen

- Produktionskooperation für die Hardware von DKS-Zentralen -

VVS gelöscht
21 Mai 1990

Anlage 6.2 Bl.1

DKS200-Erzeugnisse der KNE-Betriebe und Kooperationsleistungen
- Produktionsverantwortlichkeiten für die Hardware von DKS-Zentralen -

Betrieb	Bauelement fuer Baugruppen	Baugruppen	Moduln als gepruefte Baugruppen	bestueckte, gepruefte Gestelle	Bauelemente fuer Gefaesse fuer Gestelle
NEA		TS6A, TS88, PI, LT, KP1, NC, MX, PZ, AF, AI, ZUE, ST, TE	MATA, MATB, MBD, MSS, MTVT, AI,	GATA, GATB, Gestelle fuer DKS-ESVT	2. Ordnung 3. Ordnung: Rahmen; RVL mit EPI
NEL	Plasttafel 1. Ordnung, Steckverbinder	TS88, KP2, DF, DA, MG, TG, MG, TG, BK, KS, TT, AN, TV, EA, SG, TP	MATB, MOV, NTV, MS	GATB, GDV	
FWB/NEB	Hybrid-IKS, ASIC	ISDN-Baugruppen, Baugruppen fuer Pruefgeraete	ISDN-Moduln, Pruefgeraete	ISDN-Moduln, Pruefgeraete fuer DKS, DKSf, DKS	Gestelle fuer DKS, DKSf, DKS
STR		VE, SP, MP, NI SW1-4	Moduln fuer DKS	Moduln fuer DKS	Gestelle fuer DKS

...

VVS gelöscht
21. Mai 1990

FMS	..	Modul fuer DKSNK	Gestelle fuer DKSNK	steckbare Zen- tralen- leitungen
NEH	..	Netzvorsaeatze Modul fuer Netzvor- saetze	Bestelle fuer Netzvor- saetze	Einheitellae- chinst, Teile fuer Bestelle mit Netzvorsaeatzen
FBC	..			3. Ordnung Verkleidung, UVGS 19-Zoll- Gefaeesse fuer Pneufgeraete
FWK	..			Schlitzklemm- Anschluss- und Trennverteiler, Netzverteiler
TWC	..	Wickeltelle fuer SH1-4 und Netzvor- saetze		
NES	..	RM4, RM6 Wickeltelle		

VVS gelöscht

21 Mai 1990

Ausf. Blatt 44

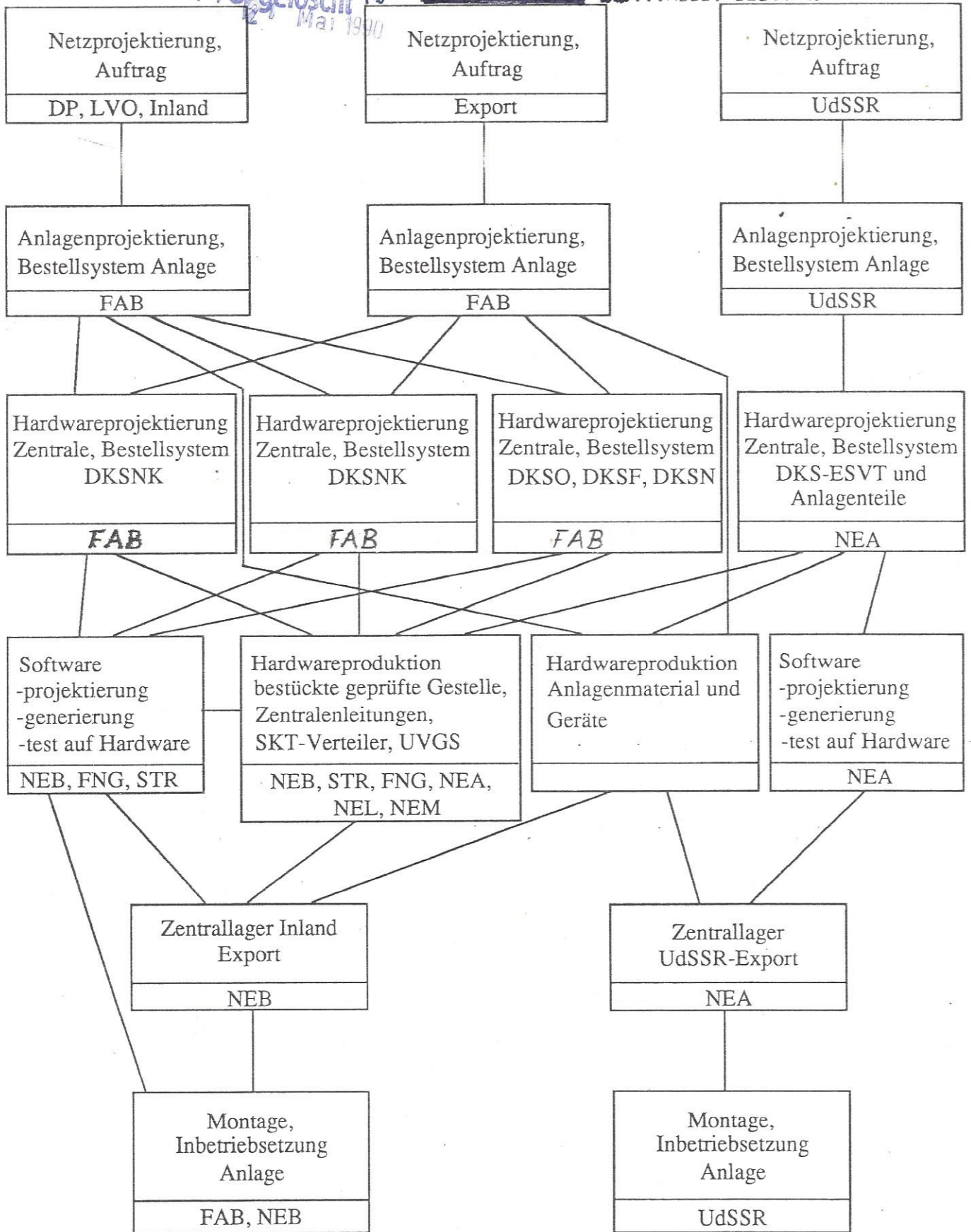
Anlage 6.3.

DKS2000-Erzeugnisse der KNE-Betriebe und Kooperationsleistungen
 - Produktionsaufteilung MAT mit SLIC A und SLIC B -

	NEL		NEA			
	DP	NGW	NZ	SU	DP	ASL
	(Angaben jeweils in TAE)					
1995	10 MAT B	-	-	-	46,5 MAT A	-
1996	100 MAT B	20 MAT B	10 MAT A	100 MAT A	-	-
1997	100 MAT B	50 MAT B	60 MAT A	200 MAT A	-	10 MAT A
1998	100 MAT B	100 MAT B	170 MAT A	250 MAT B	-	30 MAT B
1999	200 MAT B	150 MAT B	300 MAT A	350 MAT B	-	70 MAT B
2000	200 MAT B	200 MAT B	300 MAT A	400 MAT B	-	100 MAT B

Das Volumen MAT B wird nur realisiert, wenn im Vergleich zu MAT A eine ökonomische Produktion erfolgen kann.

VYS gelöscht
2. Mai 1990



Anlage 6.4.

DKS 2000-Erzeugnisse der KNE-Betriebe und Kooperationsleistungen

- Kooperation für Projektierung, Produktion, TUL, Montage und Inbetriebsetzung von DKS 2000-Anlagen -

VVS gelöscht
21 Mai 1990 *JW*

Anlagenbauleistungen des KNE für des DKS 2000

Dem FAB obliegt die Bilanzverantwortung für die Erzeugnisse

ELN 470 00 000 Nachrichtenanlagen

und für alle sich daraus ergebenden Leistungsumfänge.

Im einzelnen wurden vom VEB FAB folgende Leistungen zur
Produktion der DKS 2000 - Zentralen übernommen:

- Auftragsannahme
- Auftragskoordinierung
- Anlagenprojektierung
- Unteraufträge für anlagentechnische Produzenten
- Geräteprojektierung mit Unterauftrag für Finalproduzenten
- Montage der Anlagentechnik und der Zentralen
- Inbetriebnahme der Zentralen
- Rechtsträgerwechsel zum Kunden
- Garantieleistungen
- Serviceleistungen für den Kunden.
- Hardwareprojektierung der Vermittlungszentralen